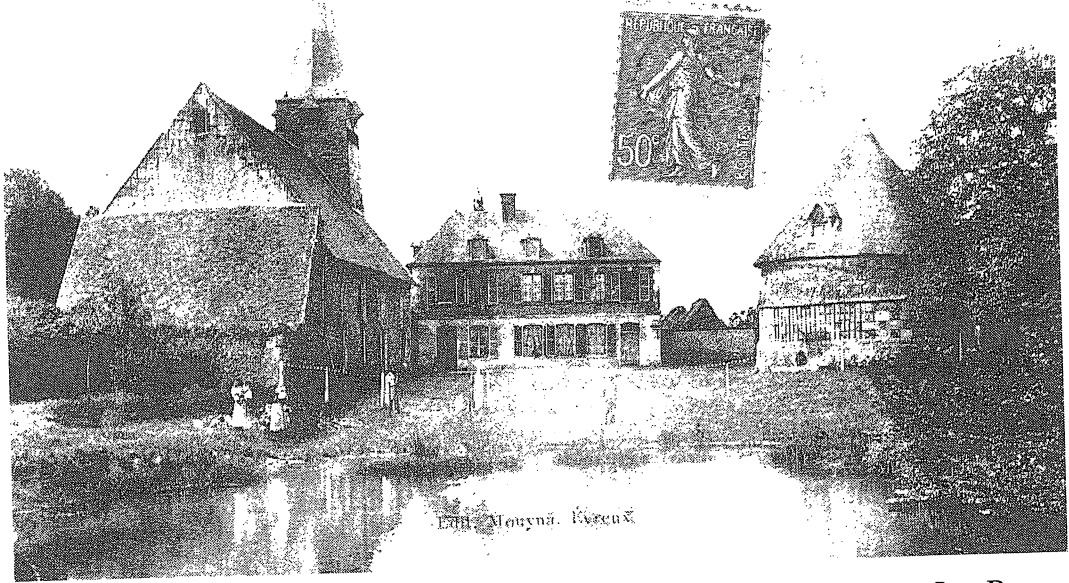


**Emanville** : *Esmarvilla en 1180 - Hermanville en 1264 - Emanvilla en 1275 - Esmonville vers 1600 - Esmarville en 1700 - Esmarville-la-Champagne en 1828.*

Commune de 1 166 hectares, accrue en 1845 de la commune de Saint-Léger-la-Campagne (elle-même "augmentée" de la Gouberge en 1842).

Une famille Hereford en est le propriétaire vers 1200, bien plus tard, Jean de Loutrel, détenteur du fief des Landes, est seigneur d'Emanville.





Madame Le Roux de Tilly, Claude de Maillet et sa descendance, assurent la direction des lieux au cours du XVI<sup>e</sup> siècle.

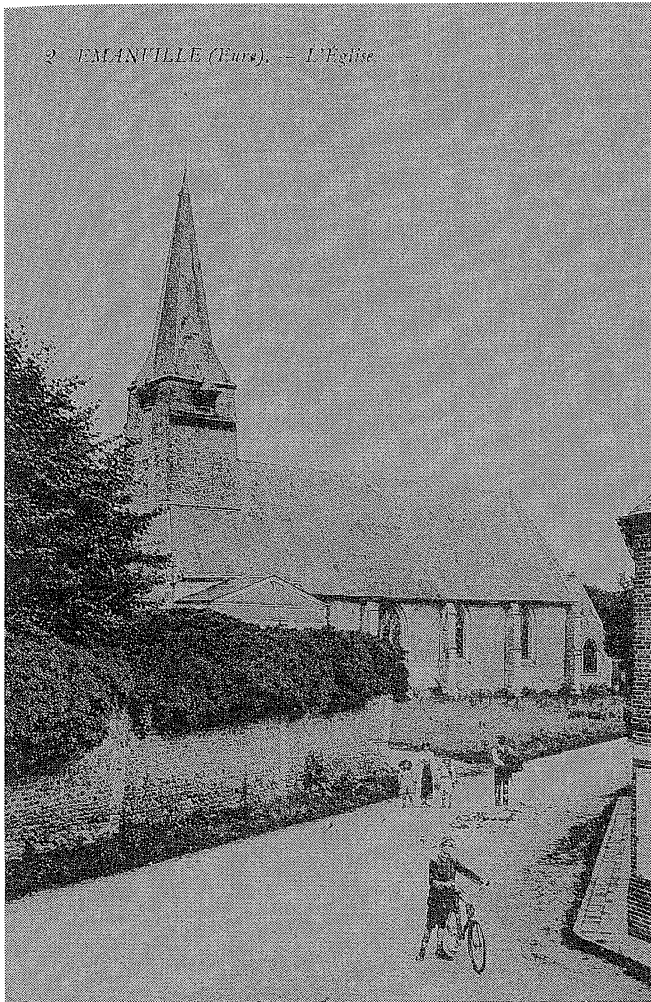
La famille d'Arande, de Fontaine (seigneur de Boiscard à Combon), Le Métayer, de la Boullaye ont à tour de rôle la charge de la seigneurie d'Emanville.

Le fief de Couillarville est détenu successivement par les ... de Couillarville, les de Fleurigny, les de Nollent. cette dernière famille était présente à la révolution; plus tard, en 1812, un de Nollent-Couillarville est maire d'Emanville



EMANVILLE (Eure). — Le Manoir de l'Église

2. EMANVILLE (Eure). — L'Église.



La paroisse daterait de 1156. L'église, sous le patronage de Saint-Etienne, contient un rétable classé, en chêne sculpté, datant du XVI<sup>e</sup> siècle.

En 1891, M. Clérisse, curé d'Emanville, a-t-il beaucoup de fidèles à ses offices?

A la mairie ci-dessous, vous pouvez, en 1891, prendre rendez-vous avec le premier magistrat : Charles Letellier; en 1921, vous vous adressez à M. Dumontier.

3. EMANVILLE (Eure). — La Mairie.

